



eSCHLOSS

eSCH300

Sicherheit und Komfort durch schlüsselloses Öffnen

BEDIENUNGSANLEITUNG

Betriebs- und Montageanleitung

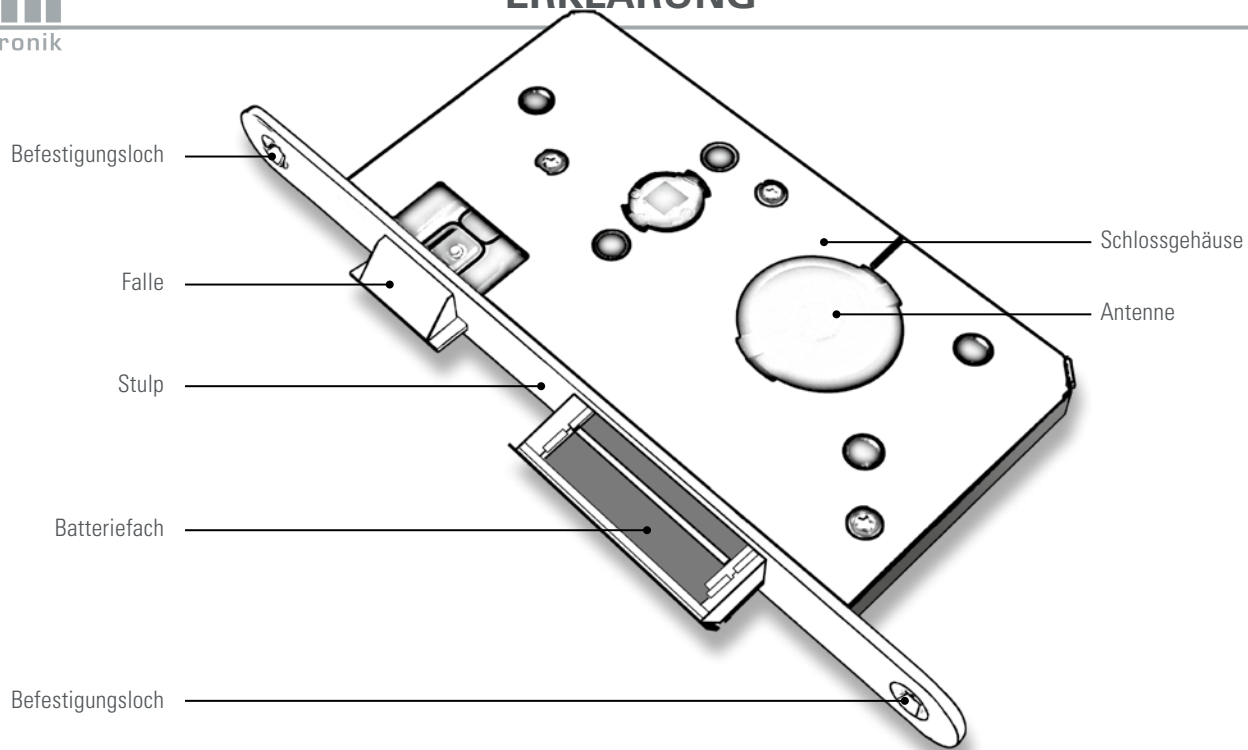


MADE IN
GERMANY

www.wir-elektronik.de

WIR
elektronik

ERKLÄRUNG





Sehr geehrter Kunde,

Sie haben sich mit dem Kauf des eSCHLOSS für ein Qualitätsprodukt aus dem Hause WIR elektronik entschieden.

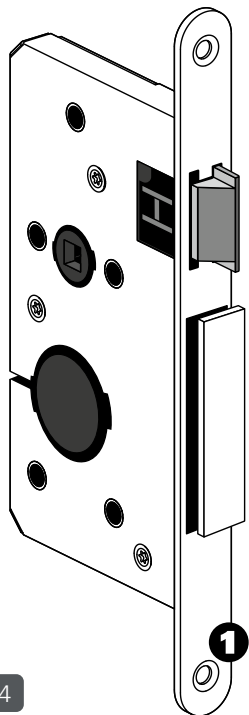
WIR bietet Ihnen Produkte, die das Höchstmaß an Komfort mit der maximalen Konzentration auf das Wesentliche verbinden. Produkte, die selbsterklärend, sofort und einfach zu bedienen sind. Produkte, die sich darüber hinaus als montagefreundlich, zuverlässig, nachhaltig und wartungsarm erweisen.

Kurzum: Produkte, die auf unkomplizierte Art das Leben leichter machen.

Wilhelm Rademacher

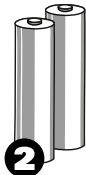
Diese Bedienungsanleitung beschreibt Ihnen die Funktionen und die Bedienung des eSCHLOSSes. Bitte lesen Sie diese Bedienungsanleitung sorgfältig vor der ersten Inbetriebnahme des eSCHLOSSes und beachten Sie die Sicherheitshinweise. Diese

Bedienungsanleitung ist Teil des eSCHLOSSes. Bewahren Sie sie gut auf. Bei Weitergabe des eSCHLOSSes an Dritte, fügen Sie diese Bedienungsanleitung bei.



LIEFERUMFANG

1. eSCHLOSS
2. 2 x AAA Batterie 1,5V
3. 3 x RFID-Karte 125 kHz (Master-, Zutrittskarte löschen, Zutrittskarte)
4. RFID-Transponder (TAG)
5. 2 x RFID-Kennzeichnung (Aufkleber)
6. 2 x Befestigungsschraube, Senkkopf T15 4,0 x 16
7. Bedienungsanleitung



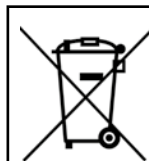
Umschreibung	Seite	Umschreibung	Seite
Erklärung	2	3. eSCHLOSS schließen	13
Willkommen	3	4. RFID-Karten/Transponder nicht erkannt	13
Lieferumfang	4	5. RFID-Zutrittskarten/Transponder anmelden	14
Inhaltsverzeichnis	5	6. RFID-Zutrittskarten/Transponder abmelden	15
Allgemeine Sicherheitshinweise	6	7. Alle angemeldeten RFID-Karten/Transponder löschen	16
Verwendung	7	8. Karten in falscher Reihenfolge	17
Kurzbeschreibung	8	9. Batterie leer	18
Allgemeine Montagehinweise	9	10. Batteriewechsel	19
Montage	10	Fallenwechsel / Technische Daten	20
Bedienung		Zubehör	21
1. Einschalten / aktivieren	12	Was tun, wenn	22
2. eSCHLOSS öffnen	13	Garantiebedingungen	24

Die Sicherheit hängt bei dem eSCHLOSS ganz wesentlich vom korrekten Einbau und einer regelmäßigen Wartung ab! Versichern Sie sich vor der Montage vom einwandfreien Zustand der Bauteile. Beschädigte oder schadhafte Bauteile dürfen in keinem Fall verwendet werden. Das eSCHLOSS darf nur in technisch einwandfreiem Zustand benutzt werden!

Diese Anleitung richtet sich an den Montagebetrieb und enthält wichtige Hinweise zur Montage, Inbetriebnahme und Handhabung des eSCHLOSSES. Bitte lesen Sie diese aufmerksam vor der Montage und Inbetriebnahme. Bei Nichteinhaltung dieser unbedingt erforderlichen Hinweise kann keine Gewährleistung für die einwandfreie Funktion des Systems gegeben werden.

Das eSCHLOSS ist konstruktiv auf die Verwendung der mitgelieferten Komponenten

ausgelegt. Es müssen jegliche festgelegten Bauteile installiert werden, um einen optimalen Betrieb sicherzustellen. Bei unsachgemäß durchgeführter Montage des Systems und/oder bei Verwendung von nicht originalen Teilen wird keine Haftung übernommen. Die Veränderung von Bauteilen können Störungen hervorrufen. Bei Sach- und Personenschäden, die durch Nichtbeachtung der Montage-, Bedienungs- und Wartungsanleitung oder unsachgemäße Handhabung entstehen, erlischt die Gewährleistung. Für Folgeschäden, die daraus resultieren, übernehmen wir keine Garantie.



Elektrogeräte gehören nicht in den Hausmüll! Die „durchgestrichene Mülltonne“ erfordert die separate Entsorgung von Elektro- und Elektronik-Altgeräten (WEEE). Denn solche Geräte können gefährliche und umweltgefährdende Stoffe enthalten. Diese Artikel sind an einer ausgewiesenen Sammelstelle für das Recycling von elektrischen und elektronischen Geräten zu entsorgen und dürfen nicht im unsortierten Hausmüll entsorgt werden.

Dadurch tragen Sie zum Schutz der Ressourcen und der Umwelt bei. Für weitere Information wenden Sie sich bitte an die örtlichen Behörden.

5. RICHTIGE VERWENDUNG

Verwenden Sie das eSCHLOSS nur zum Öffnen und Schließen einer zulässigen Holztür im Innenbereich.

Verwenden Sie nur Original-Ersatzteile von der WIR elektronik GmbH & Co. KG. Sie vermeiden so Fehlfunktionen bzw. Schäden am eSCHLOSS.

Als Hersteller übernehmen wir keine Garantie bei Verwendung herstellerfremder Bauteile und daraus entstehender Folgeschäden.

Alle Reparaturen am eSCHLOSS dürfen nur vom autorisierten Kundendienst durchgeführt werden.

Betriebsbedingungen

- Betreiben Sie das eSCHLOSS nur in trockenen Innenräumen zwischen +8°C und +35°C
- Montieren Sie das eSCHLOSS nur in Holzinntüren
- Verwenden Sie das eSCHLOSS nur an Türen mit einer Gesamtmasse bis zu 100 kg und einer Schließkraft von 50 N
- Verwenden Sie nur Türen mit einer Stärke bis max. 60 mm
- Verwenden Sie nur Originalteile vom Hersteller
- Verwenden Sie nur Türen, die einflügelig und nicht pendelnd sind.

Falsche Verwendung

- Die Verwendung des eSCHLOSSes für andere als die zuvor genannten Anwendungsbereiche ist nicht zulässig und gilt als nicht bestimmungsgemäß
- Montieren Sie das eSCHLOSS niemals im Außenbereich
- Das eSCHLOSS ist nicht für die Verwendung an Feuerschutz-/Rauchschutztüren zugelassen
- Das eSCHLOSS ist mit einem Türschild aus Metall nicht Funktionsfähig
- Montieren Sie das eSCHLOSS nicht in metallischen Türen

Das eSCHLOSS ist ein elektronisches Einsteckschloss mit einteiliger Nuss, ohne Panikfunktion für Holzinrentüren im Wohnbereich. Die Stromversorgung erfolgt intern über die eingebauten Batterien. Bei abgeschlossener Tür ist der Zugang nur mittels angemeldeter RFID-Zutrittskarte / Transponder (oder weiteres Zubehör wie z. B. Taster siehe S. 21) möglich.

8. FUNKTIONSÜBERSICHT

- Anmelden von bis zu 98 RFID-Zutrittskarten bzw. Transponder
- Betriebsmodus: dauerhafte Öffnung / Schließung
- Automatische Fallenerkennung
- Akustische Rückmeldung
- Zubehör zur Anwendung mittels externem Taster, kabelgebunden oder RFID
- Bei der Schrägfallen-Ausführung ist der Fallenwechsel von DIN Rechts/DIN Links nachträglich möglich

Erklärung der Symbole:



eSchloss geöffnet



eSchloss geschlossen



Korrekte Handlung



Warnung



eSchloss aktivieren



jeweilige RFID-Karte/
Transponder vor
die Kennzeichnung
(Antenne) halten

Signaltöne

(50 ms) kurz

(250 ms) normal

(700 ms) lang

(3000 ms) sehr lang

Übersicht Signaltöne und ihre Erklärung / Funktion

1 x kurzer Signalton	<ul style="list-style-type: none">das eSCHLOSS wurde im abgeschlossenen Zustand aktiviert
1x langer Signalton	<ul style="list-style-type: none">das eSCHLOSS wurde aktiviert und die Masterkarte erkannt
1 x sehr langer Signalton	<ul style="list-style-type: none">das eSCHLOSS wurde aktiviert und die Batterien sind komplett leer
2 x normaler Signalton	<ul style="list-style-type: none">neue Batterien eingesetzt, das eSCHLOSS ist einsatzbereiteSCHLOSS wird ab-/aufgeschlossen mit bekannter Zutrittskarte/Transponder oder Taster aus dem ZubehörZutrittskarte/Transponder angemeldetZutrittskarte/Transponder abgemeldet
3 x langer Signalton	<ul style="list-style-type: none">Vorwarnung, Batterie fast leer
5 x kurzer Signalton	<ul style="list-style-type: none">unbekannte Zutrittskarte/TransponderKarten in der falschen Reihenfolge, z.B. „Zutrittskarten löschen“ - Karte ohne Masterkarte vorgehaltenkein freier Platz mehr für neue Zutrittskarten/TransponderMotor funktioniert nicht
3 x normaler Signalton	<ul style="list-style-type: none">die „Zutrittskarten löschen“ - Karte wurde vom eSCHLOSS erkannt

Allgemeine Montagehinweise

Eine falsche Montage kann zur Funktionsunfähigkeit führen. Bei der Verwendung von Türdichtungen (z. B. Profildichtungen, Bodendichtungen) muss sichergestellt werden, dass diese nicht die bestimmungsgemäße Funktion des eSCHLOSSes behindern.

Bei der Installation müssen die Anweisungen zur Befestigung sorgfältig beachtet werden. Diese Anweisungen und sämtliche Wartungsarbeiten müssen vom Monteur an den Betreiber weiter gegeben werden.

Es müssen jegliche festgelegten Bauteile installiert werden, um einen optimalen Betrieb sicherzustellen.

- 1** Öffnen Sie die Tür und bauen Sie die Drückergarnitur und das alte Einsteckschloss (wenn vorhanden) aus.

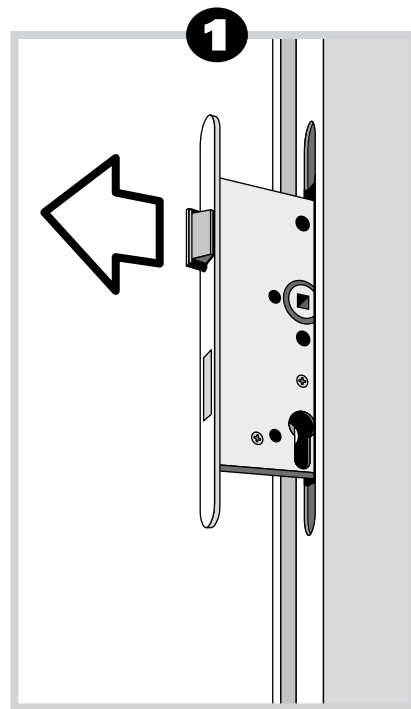
Prüfen Sie vor dem Einbau des eSCHLOSSes, ob die Tür richtig eingehangen ist und keinen Verzug aufweist.

- 2** Stecken Sie das eSCHLOSS in die vorgesehene Türaussparung und befestigen Sie das eSCHLOSS mit den dafür vorgesehenen Schrauben.

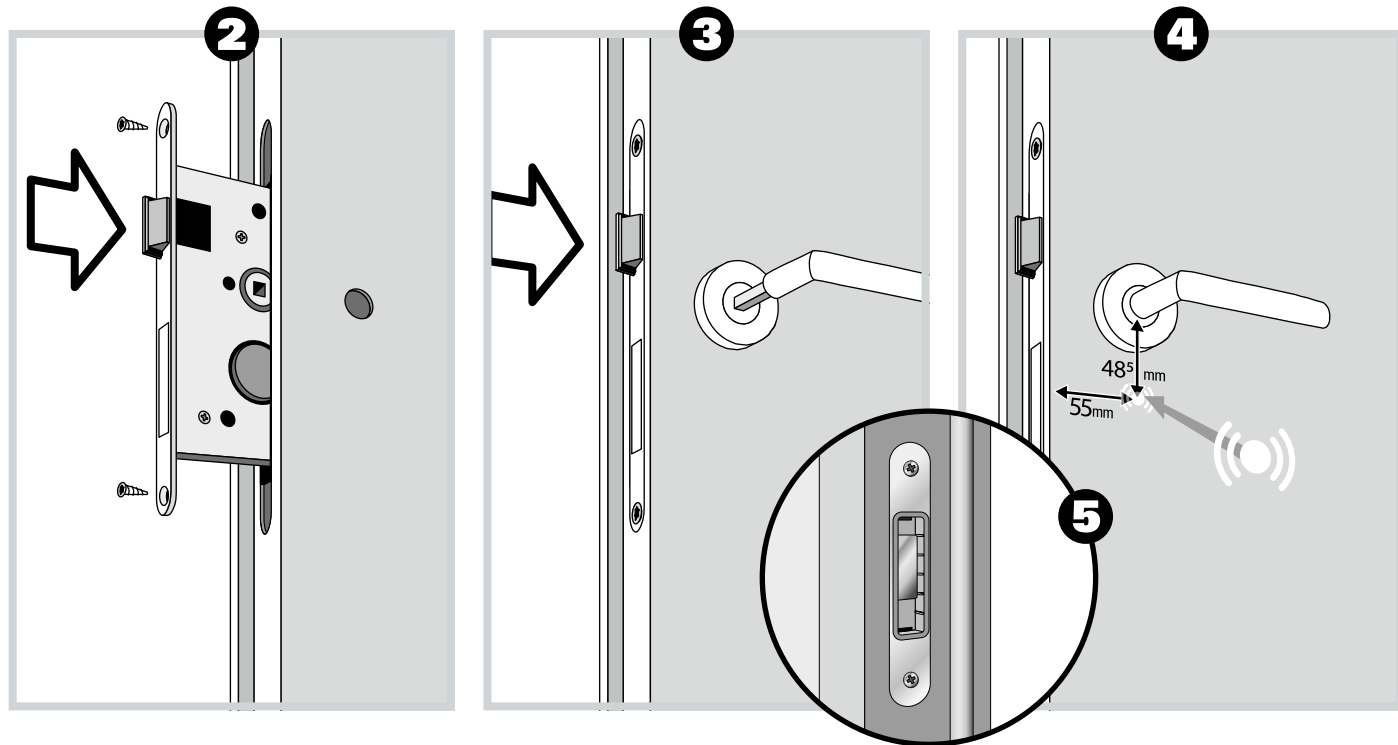
- 3** Nun können Sie die Rosetten (falls vorhanden) mit der Drückergarnitur installieren und verkantungsfrei mit dem eSCHLOSS ausrichten.

- 4** Positionieren Sie den beigefügten RFID-Aufkleber ca. 55 mm vom Stulp entfernt und 48,5 mm unterhalb des Türdrückers auf der Außenseite der Tür. So haben Sie die optimale Position für die Bedienung des eSCHLOSSes mit den RFID-Zutrittskarten/Transpondern gekennzeichnet.

- 5** Nur bei Verwendung eines Magnetfallenschlosses: installieren Sie einen Gegenmagneten in Ihrem Schließblech um die Magnetfallenfunktion sicherzustellen.



MONTAGE

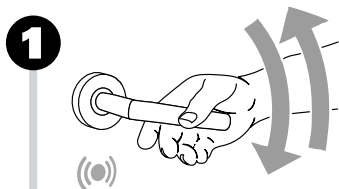


1. EINSCHALTEN / AKTIVIEREN

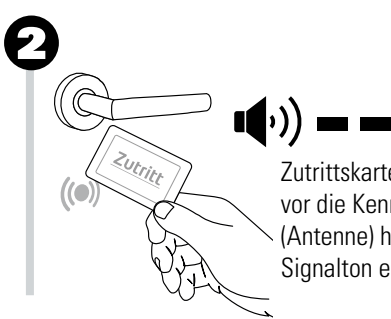
Vor jeder Bedienung muss das eSCHLOSS eingeschaltet/aktiviert werden. Zum Einschalten/Aktivieren müssen Sie den Drücker kurz betätigen. Das eSCHLOSS bleibt nun einige Sekunden eingeschaltet.

2. eSCHLOSS SCHLIESSEN

Um den freigegebenen Zugang zu sperren, muss das eSCHLOSS wieder aktiviert werden (siehe Punkt 1.) und mit gültiger/angemeldeter Zutrittskarte/Transponder verschlossen werden. Die Sperrung wird durch 2 mal normalen Signalton quittiert, anschließend schaltet sich das eSCHLOSS aus.



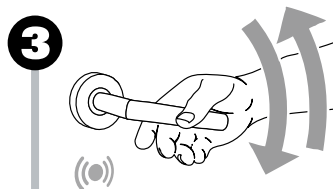
1
Drücker kurz betätigen
eSchloss aktivieren.



2
Zutrittskarte / Transponder
vor die Kennzeichnung
(Antenne) halten
Signalton ertönt 2 x normal



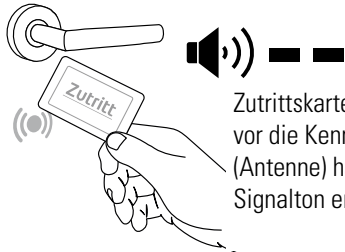
3
eSchloss bleibt
dauerhaft
verschlossen und
schaltet sich aus.



3
Drücker kurz betätigen
eSchloss aktivieren.

3. eSCHLOSS ÖFFNEN

Nach der Aktivierung (siehe Punkt 1.) und gültiger/angemeldeter RFID-Zutrittskarte/Transponder wird der Zugang freigegeben.
Der Zugang bleibt dauerhaft erhalten



Zutrittskarte / Transponder
vor die Kennzeichnung
(Antenne) halten
Signalton ertönt 2 x normal



eSchloss bleibt
dauerhaft geöffnet
und schaltet sich
aus.

4. RFID-ZUTRITTSKARTEN/TRANSPONDER NICHT ERKANNT

Das eSCHLOSS erkennt alle angemeldeten Zutrittskarten/Transponder. Sollten Sie versuchen den Zugang mit einer nicht angemeldeten Zutrittskarte/Transponder zu erhalten, wird das eSCHLOSS dies verweigern. Es ertönt ein Signalton, 5 mal kurz. Anschließend schaltet sich das eSCHLOSS aus.

WICHTIG:

Zum Schutz gegen unbeabsichtigtes Verriegeln, verfügt das eSCHLOSS über eine Fallenerkennung. Die Bewegung der Falle wird überwacht, um das eSCHLOSS wenn nötig zu entriegeln. Wenn das eSCHLOSS verschlossen ist (siehe Punkt 3) und die Falle bewegt sich (z. B. durch Zuschlagen der Tür) entriegelt sich das eSCHLOSS automatisch.

Hinweis: Funktioniert nur bei korrekt verbauten und eingestellten Türen! Das eSCHLOSS erkennt alle angemeldeten Zutrittskarten/Transponder. Sollten Sie versuchen den Zugang mit einer nicht angemeldeten Zutrittskarte/Transponder zu erhalten, wird das eSCHLOSS dies verweigern. Es ertönt ein Signalton, 5 mal kurz. Anschließend schaltet sich das eSCHLOSS aus.

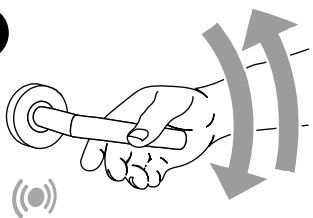
5. RFID-ZUTRITTSKARTEN/TRANSPONDER ANMELDEN

Aktivieren Sie das eSCHLOSS (siehe Punkt 1). Halten Sie die Master-Karte vor die Kennzeichnung (Antenne). Es ertönt ein langer Signalton. Danach halten Sie eine RFID-Karte oder Transponder vor die Kennzeichnung (Antenne). Wenn diese Karte/Transponder vorher noch nicht an

diesem eSCHLOSS angemeldet war, wird diese nun angemeldet und das eSCHLOSS gibt 2 mal den normalen Signalton aus. Anschließend schaltet sich das eSCHLOSS aus.

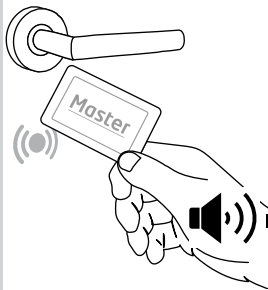
War die Karte/Transponder vorher bereits angemeldet, wird diese jetzt abgemeldet. Das eSCHLOSS gibt 2 mal den normalen Signalton aus.

1



Drücker kurz betätigen
eSchloss aktivieren.
Signalton ertönt 1x kurz.
(nur im verschlossenem Zustand)

2



Masterkarte vor die Kennzeichnung (Antenne) halten
Signalton ertönt 1x lang

3



Zutrittskarte vor die Kennzeichnung (Antenne) halten
Signalton ertönt 2x normal.

4



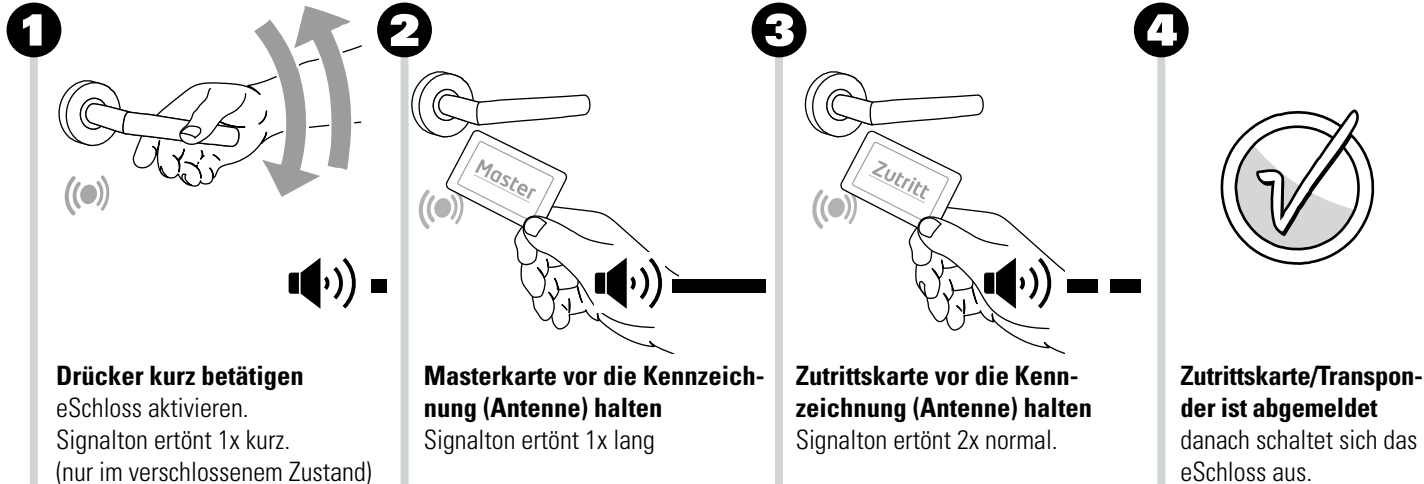
Zutrittskarte/Transponder ist angemeldet
danach schaltet sich das eSchloss aus.

6. RFID-ZUTRITTSKARTEN/TRANSPONDER ABMELDEN

Aktivieren Sie das eSCHLOSS (siehe Punkt 1). Halten Sie die Master-Karte vor die Kennzeichnung (Antenne). Es ertönt ein langer Signalton. Danach halten Sie die angemeldete RFID-Karte oder Transponder vor die Kennzeichnung (Antenne). Die Karte/Transponder wird nun abgemeldet.

Das eSCHLOSS gibt 2 mal den normalen Signalton aus. Anschließend schaltet sich das eSCHLOSS aus.

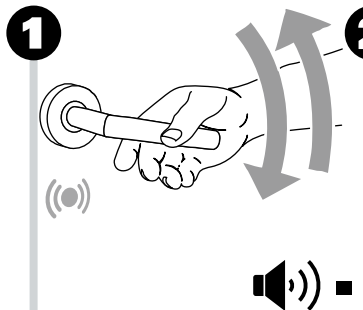
War diese Karte/Transponder vorher noch nicht an diesem eSCHLOSS angemeldet, wird diese nun angemeldet (siehe Punkt 5).



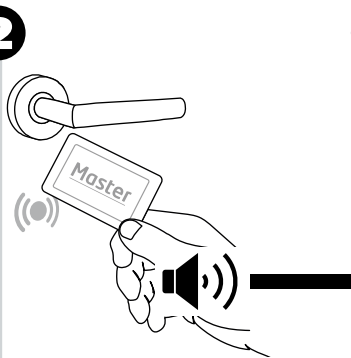
7. ALLE RFID-ZUTRITTSKARTEN/TRANSPONDER LÖSCHEN

Aktivieren Sie das eSCHLOSS (siehe Punkt 1). Halten Sie die Masterkarte vor die Kennzeichnung (Antenne). Es ertönt ein langer Signalton. Halten Sie nun die „Zutrittskarten löschen“ – Karte vor die Kennzeichnung (Antenne). Das Erkennen der „Zutrittskarten löschen“ – Karte quittiert das

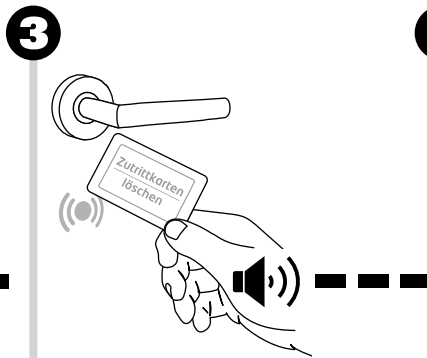
eSCHLOSS mit 3 mal normalen Signalton.
Alle angemeldeten Zutrittskarten/Transponder werden nun gelöscht.
Während des Löschvorganges ertönen kurze Signaltöne im Intervall.
„Ist der Löschvorgang abgeschlossen, quittiert das eSCHLOSS dies, indem es 2 Mal normal (lang) piept.“



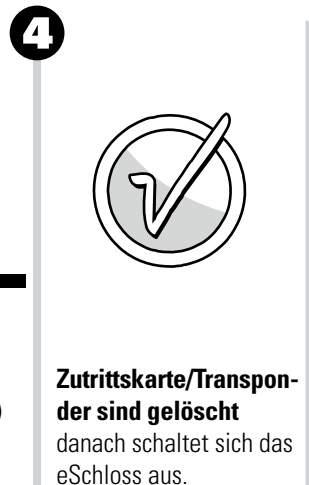
1 Drücker kurz betätigen
eSchloss aktivieren.
Signalton ertönt 1x kurz.
(nur im verschlossenem Zustand)



2 Masterkarte vor die Kennzeichnung (Antenne) halten
Signalton ertönt 1x lang



3 „Zutrittskarten löschen“-Karte vor die Kennzeichnung (Antenne) halten
Signalton ertönt 3x normal.



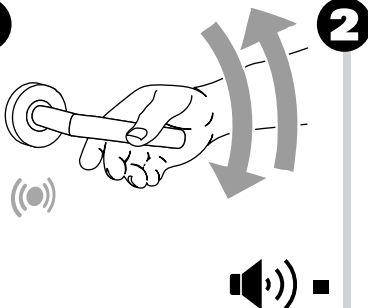
4 Zutrittskarte/Transponder sind gelöscht
danach schaltet sich das eSchloss aus.

8. KARTEN IN FALSCHER REIHENFOLGE

Wenn Sie das eSCHLOSS einschalten/aktivieren (siehe Punkt 1) und sofort die „Zutrittskarten löschen“ – Karte vor die Kennzeichnung (Antenne) halten, erkennt das eSCHLOSS das die notwendige

Masterkarte fehlt und signalisiert dies durch eine 5 mal den kurzen Signalton. Danach schaltet sich das eSCHLOSS aus.

1



2

Drücker kurz betätigen
eSchloss aktivieren.
Signalton ertönt 1x kurz.
(nur im verschlossenen Zustand)



„Zutrittskarten löschen“-Karte vor die Kennzeichnung (Antenne) halten
Signalton ertönt 5x kurz.

3



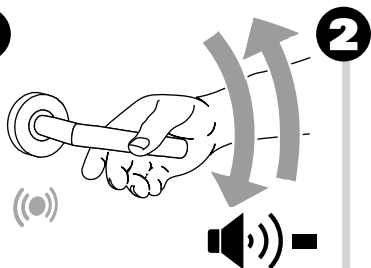
eSchloss schaltet sich aus

9. BATTERIE LEER

Wenn nach dem Einschalten das eSCHLOSS (siehe Punkt 1) 3 mal den langen Signalton wiedergibt, **dann muss die Batterie schnellstmöglich getauscht werden.**

Das eSCHLOSS lässt sich noch weiter bedienen. Sollte nach dem Einschalten des eSCHLOSSES der Batteriestand ein kritisches Niveau erreichen, gibt das eSCHLOSS 1 mal einen sehr langen Warnton aus und kann nicht mehr abgeschlossen werden. Ist das eSCHLOSS in diesem Moment abgeschlossen, wird es sich automatisch entriegeln und bleibt in diesem Zustand

1



Drücker kurz betätigen

eSchloss aktivieren.
Signalton ertönt 1x kurz.
(nur im verschlossenen Zustand)

2



Zu geringe Stromversorgung

Signalton 3 x lang

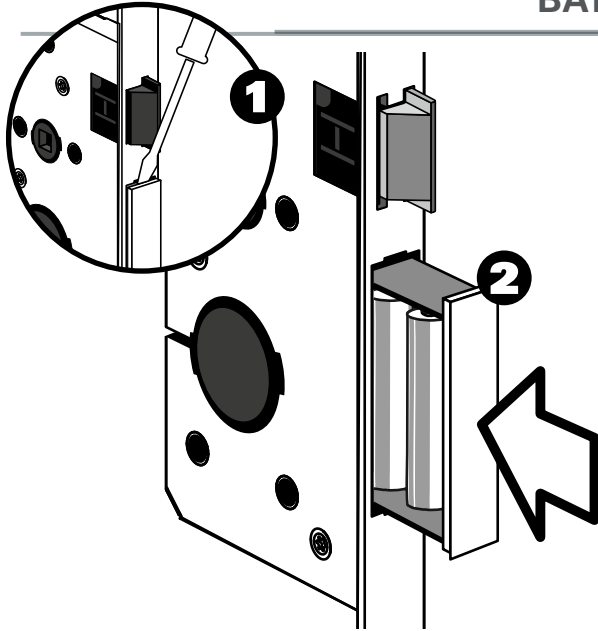


WICHTIG: Wenn die Batteriespannung unter den eingestellten Grenzwert abfällt, wird das Schloss grundsätzlich geöffnet / entriegelt!

3



eSchloss schaltet aus - unbedingt Batterie tauschen.



10. BATTERIEWECHSEL

- Öffnen Sie mit Hilfe eines Schlitzschraubendrehers (1) die zwei Verriegelungen des Batteriefaches und entnehmen Sie das Batteriefach
- Entnehmen Sie die leeren Batterien
- Legen Sie die neuen Batterien polungsrichtig (siehe Markierungen) in den Batteriehalter ein
- Anschließend schieben Sie den Batteriehalter wieder in das eSCHLOSS (2) bis er hörbar einrastet.
- Das eSCHLOSS wird den Batteriewechsel mit 2 mal normalen Signalton quittieren.



Batterien dürfen nicht über den Hausmüll entsorgt werden. Sie sind zur Rückgabe von Altbatterien gesetzlich verpflichtet, damit eine fachgerechte Entsorgung gewährleistet werden kann. Sie können Altbatterien an einer kommunalen Sammelstelle oder im Handel vor Ort abgeben.

WICHTIG: SELBSTÜBERWACHUNG

Sollte das eSCHLOSS länger nicht benutzt werden führt es im Intervall einen Batterietest durch. Sollte der Batteriestand ein kritisches Niveau erreichen, kann das eSCHLOSS nicht mehr abgeschlossen werden. Sollte das eSCHLOSS in diesem Moment abgeschlossen sein, entriegelt sich dieses automatisch und bleibt in diesem Zustand.

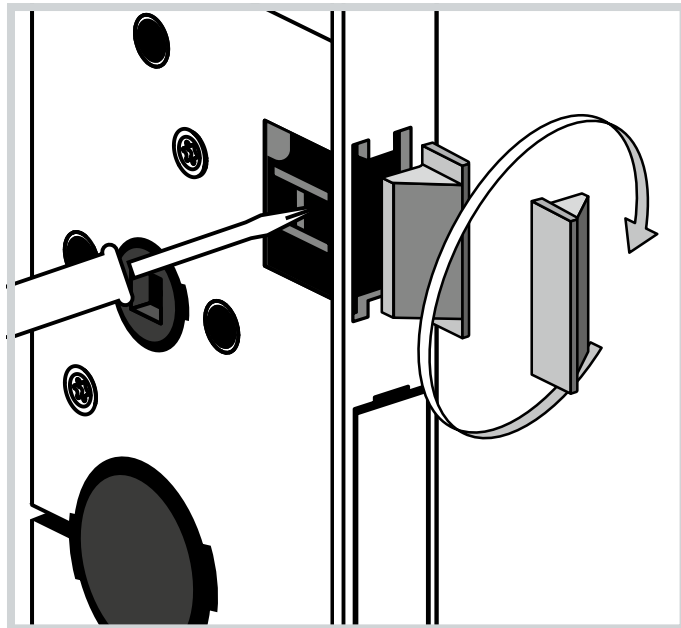
11. FALLENWECHSEL

Sollten Sie sich mit der DIN Ausrichtung vertan haben, oder das eSCHLOSS an einer Tür mit anderer DIN-Ausrichtung verwenden – ist dies kein Problem. Die eingebaute Schrägfalle lässt sich ohne großen Aufwand von DIN Links auf DIN Rechts wechseln.

Hierzu ist die Fallenverschraubung mit einem Torx T8 Schraubendreher zu lösen, die Falle entnehmen und drehen. Danach wieder handfest verschrauben.

Technische Daten

- Versorgungsspannung: 3V (2x AAA Batterie 1,5V)
- Standby Verbrauch: <math>< 8 \mu\text{A}</math>
- RFID-Frequenz: 125 kHz
- Türmasse: max. 100 kg
- Temperaturbereich: zwischen +8°C und +35°C
- Dornmaß: 55 mm
- Stulpmaß: 20 x 235 mm
- Schlosskasten: 165 x 85 mm
- Nussvierkant: 8 mm



12. ZUBEHÖR

Nützliches Zubehör zum eSCHLOSS:

RFID-Taster, extern (Art.-Nr.: 1100-000090)

Der RFID-Taster verhält sich wie eine RFID-Zutrittskarte/Transponder.

Zusätzlich wird über die LED der Zustand des eSCHLOSS angezeigt.

Abb. RFID-Taster einfügen

externer Taster, kabelgebunden (Art.-Nr.: 1100-000091)

Der kabelgebundene externe Taster wird mittels Anschlusskabel mit dem eSCHLOSS verbunden. Die Installation des Tasters erfolgt idealerweise an der Schlüssellochposition auf dem Türblatt.

Abb. RFID-Taster einfügen

Transponder (Art.-Nr.:1100-000082)

Superflacher, neutral schwarzer Transponder/TAG 125kHz; EM4200

1 mal sehr langer Signalton	Das eSCHLOSS wurde aktiviert und die Batterien sind komplett leer“	Setzen Sie neue Batterien ein (siehe Pkt. 10)
2 mal normaler Signalton	eSCHLOSS ist abgeschlossen und die Falle wird durch Bewegung erkannt. Das eSCHLOSS öffnet automatisch wieder.	Wiederholen Sie den Vorgang abschließen (Pkt. 3)
5 mal kurzer Signalton	Unbekannte Zutrittskarte/Transponder	Melden Sie die Zutrittskarte/Transponder am eSCHLOSS an (Pkt. 5)
	Karten in der falschen Reihenfolge, z. B. Zutrittskarten löschen - Karte ohne Masterkarte vorgeholten	Wiederholen Sie den Vorgang nochmals gem Bedienungsanleitung (Pkt. 7)
	Kein freier Platz mehr für neue Zutrittskarten/ Transponder	Alle Speicherplätze (98) für Zutrittskarten/Transponder sind belegt. Evtl. können Sie nicht mehr benötigte Berechtigungen abmelden/löschen?
	Motor funktioniert nicht	Informieren Sie die Serviceabteilung der WIR elektronik für die Abstimmung des weiteren Vorgehens.

Das eSCHLOSS mir keinen Zugang gewährt und 5 mal den kurzen Signalton wiedergibt.

Sie verwenden eine Zutrittskarte / Transponder die nicht am eSCHLOSS angemeldet ist

Melden Sie die Zutrittskarte / Transponder an (Pkt. 5)

Die Tür lässt sich öffnen, obwohl das eSCHLOSS verriegelt ist

Die Falle kann nicht tief genug ins Schließblech einfahren

Mehr Tiefe im Schließblech herstellen um der Falle den erforderlichen Weg (7 mm) zu ermöglichen (evtl. Türblatt einstellen)

Batterie ist komplett leer

Setzen Sie neue Batterien ein (Pkt. 10)

Abgeschlossenes eSCHLOSS erkennt die Fallenbewegung nicht“

Der Abstand zwischen Türblatt und Schließblech in der Zarge ist zu groß, daher kann der Sensor nicht auslösen

Verstellen Sie die Türbänder um den Abstand zwischen Zarge und Türblatt zu verringern“



GARANTIEBEDINGUNGEN

WIR elektronik GmbH & Co. KG gewährt eine 24-monatige Garantie für Neugeräte, die entsprechend der Einbauanleitung montiert wurden. Von der Garantie abgedeckt sind alle Konstruktionsfehler, Materialfehler und Fabrikationsfehler.

Ausgenommen von der Garantie sind:

- Fehlerhafter Einbau und Installation
- Nichtbeachtung der Einbau- und Bedienungsanleitung
- Unsachgemäße Bedienung oder Beanspruchung
- Äußere Einwirkung wie Stöße, Schläge oder Witterung
- Reparaturen und Abänderungen von dritten, nicht autorisierten Stellen
- Verwendung ungeeigneter Zubehörteile
- Schäden durch unzulässige Überspannungen (z.B. Blitzschlag)
- Funktionsstörungen durch Funkfrequenzüberlagerungen und sonstigen Funkstörungen

Innerhalb der Garantiezeit auftretende Mängel beseitigt WIR elektronik kostenlos entweder durch Reparatur oder Ersatz der betreffenden Teile oder durch Lieferung eines gleichwertigen oder neuen Ersatzgerätes.

Durch Ersatzlieferung oder Reparatur aus Garantiegründen tritt keine generelle Verlängerung der ursprünglichen Garantiezeit ein.

Die Firma WIR elektronik GmbH & Co. KG ist berechtigt, die mit der Fehlersuche verbundenen Kosten in Rechnung zu stellen, wenn bei der Fehlersuche die beanstandeten Fehler weder feststellbar noch reproduzierbar sind.

HIER FINDEN SIE PLATZ, UM EINIGE WICHTIGE DATEN ZU IHREM SCHLOSS ZU NOTIEREN.

Die zu diesem eSchloss gehörende...

Masterkarte und Zutrittskarte „löschen“- Karte,

sind deponiert / hinterlegt...

- bei: _____
- Aufbewahrungsort: _____

Übersicht ausgegebene Zutrittskarten/Transponder für...

- Tür/Schloss: _____
- an: _____

WICHTIG: Bewahren Sie diese Karten an einem sicheren Ort auf! Sie sind unabdingbar, um Änderungen an Ihrem eSchloss vorzunehmen.



eSCHLOSS

eSCH300

Sicherheit und Komfort durch schlüsselloses Öffnen

BA eSCH300 (03.2022)_4008-000131

WIR elektronik GmbH & Co. KG
Hölderlinstraße 57-59
48703 Stadtlohn
Tel. 02563 908930
info@wir-elektronik.de

www.wir-elektronik.de

WIR
elektronik